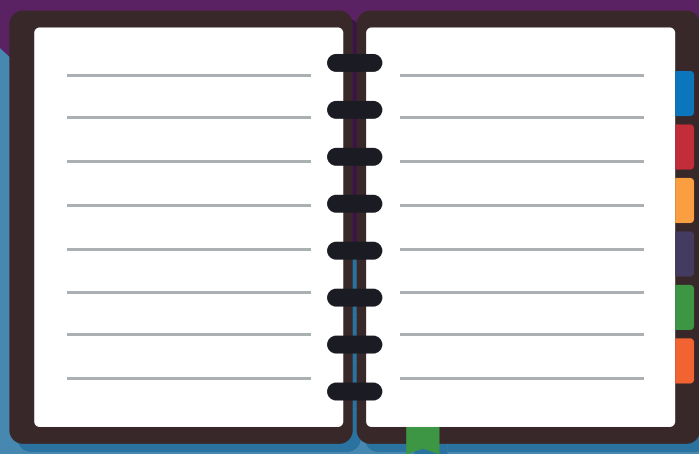
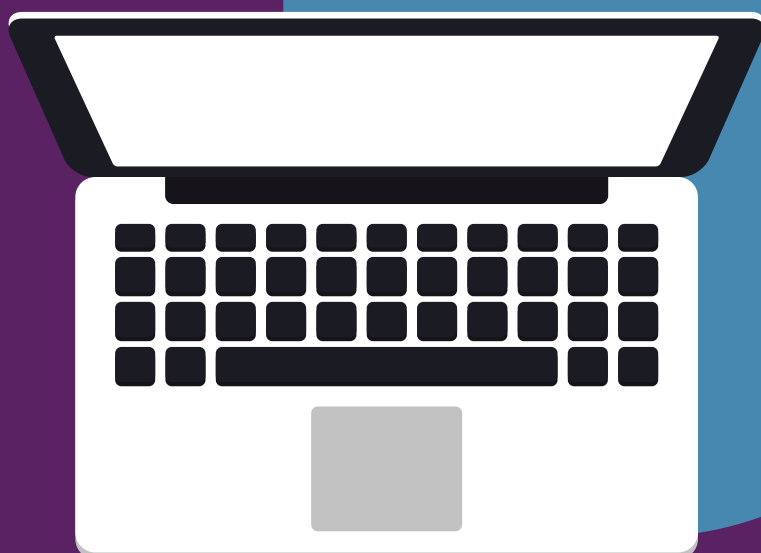


manual do aluno >





Juntos
por novas
possibilidades

Reitor

Dr. José Carlos Pereira Bachettini Júnior

Vice-Reitor

Pe. Marcus Bicalho Pinto Rodrigues

Pró-Reitoria Acadêmica

Prof^a. Moema Nudilemon Chatkin

Pró-Reitoria Administrativa

Magda Pautz Westermann

Organização

Gabriela Jurak de Castro

Ieda Lourdes Gomes de Assumpção

Maria Helena Padilha Bandeira Moraes Hernandes


Projeto Gráfico e Diagramação

Rodolfo Hoppe

Augusto Barros

Revisão Linguística

Flavia Ferreira Mendes Silva



**É com grande
satisfação que te
recebemos como
integrante da nossa
Universidade.**

Ingressar ou retornar para a vida universitária pode parecer um pouco assustador no início. Foi pensando nisso, que criamos este manual, para que você inicie sua rotina acadêmica.

Optamos por usar uma linguagem mais direta e coloquial, nos colocando sempre como um “amigo” e não como um documento formal cheio de informações.

Inicialmente, começaremos com uma breve apresentação da Universidade, após, traremos informações acadêmicas e administrativas consideradas relevantes no começo (ou recomeço) desta trajetória acadêmica, bem como apresentaremos setores importantes que serão verdadeiros pilares na sua vida de estudante.

A partir de agora, você faz parte da Comunidade Acadêmica da Universidade Católica de Pelotas.

ESTRUTURA ORGANIZACIONAL

CHANCELER
Dom Jacinto Bergmann

REITOR
Dr. José Carlos Pereira Bachettini Júnior

VICE-REITOR
Pe. Marcus Bicalho Pinto Rodrigues

PRÓ-REITORA ACADÊMICA
Prof^a. Moema Nudilemon Chatkin

PRÓ-REITORA ADMINISTRATIVA
Adm. Magda Pautz Westermann

CHEFE DE GABINETE
Prof. Demócrito Francisco Primo dos Santos

Centro de Ciências Sociais e Tecnológicas (CCST)

ADMINISTRAÇÃO - EAD
ANÁLISE E DESENVOLVIMENTO DE SISTEMAS - EAD
ARQUITETURA E URBANISMO - PRESENCIAL
CIÊNCIAS CONTÁBEIS - EAD
COMÉRCIO EXTERIOR - EAD
DIREITO - PRESENCIAL
ENGENHARIA CIVIL - EAD
ENGENHARIA ELÉTRICA - EAD
GESTÃO COMERCIAL - EAD
GESTÃO DE TECNOLOGIA DA INFORMAÇÃO - EAD
GESTÃO DE RECURSOS HUMANOS - EAD
GESTÃO FINANCEIRA - EAD
GESTÃO HOSPITALAR - EAD
GESTÃO PÚBLICA - EAD
JORNALISMO - EAD
MARKETING - EAD
PROCESSOS GERENCIAIS - EAD
PUBLICIDADE E PROPAGANDA - EAD
REDES DE COMPUTADORES - EAD
SEGURANÇA PÚBLICA - EAD
SERVIÇO SOCIAL - EAD

Centro de Ciências da Saúde (CCS)

BIOMEDICINA - EAD
ENFERMAGEM - PRESENCIAL
ESTÉTICA E COSMÉTICA - EAD
FARMÁCIA - PRESENCIAL
FISIOTERAPIA - PRESENCIAL
MEDICINA - PRESENCIAL
ODONTOLOGIA - PRESENCIAL
PSICOLOGIA - PRESENCIAL

Instituto Superior de Formação Humanística (ISFH)

FILOSOFIA - PRESENCIAL
PEDAGOGIA - EAD
TEOLOGIA - PRESENCIAL

Programas de Pós-Graduação Stricto Sensu (PPG)

ENGENHARIA ELETRÔNICA E COMPUTAÇÃO
POLÍTICA SOCIAL E DIREITOS HUMANOS
SAÚDE NO CICLO VITAL
SAÚDE E COMPORTAMENTO

UNIVERSIDADE COMUNITÁRIA



Uma Universidade, por possuir uma estrutura maior, precisa ter dois terços de seus docentes com título de mestre e/ou doutor, e além de oferecer os cursos de graduação, possuir também cursos de pós-graduação (especializações, mestrados e doutorados) e projetos de extensão, ou seja, deve atuar no ensino, na pesquisa e na extensão universitária.

Por Comunitária, compreende-se que é uma instituição sem fins lucrativos, apesar do pagamento das mensalidades, pois seu objetivo está voltado para a educação e os serviços sociais, a fim de melhorar a qualidade de vida da sociedade. Assim, os recursos arrecadados são revertidos ao ensino, à pesquisa e aos projetos de extensão, visando sempre atender à comunidade como um todo, além de buscar uma formação mais ampla e humanística.

CONHEÇA A UCPEL

Saiba como chegar
AO CAMPUS I

clicando aqui



e como chegar ao
CAMPUS DA SAÚDE

clicando aqui



A Universidade Católica de Pelotas possui dois Campi Universitários: o conhecido Campus I (Sede) e o Campus da Saúde Dr. Franklin Olivé Leite. Contamos ainda com o Hospital Universitário São Francisco de Paula.



Campus I

Rua Gonçalves
Chaves, 373



Campus Saúde

Avenida Fernando
Osório, 1586



HUSFP

Rua Marechal
Deodoro, 1123

U Campus I



No Campus I, são ministradas as aulas para todos cursos oferecidos pela Universidade. É neste Campus que há a maior circulação de alunos, visto que nele encontram-se diversos setores da Universidade, como a Central de Atendimento, a Central de Apoio Acadêmico, a Biblioteca, o Núcleo de Educação a Distância e o Núcleo de Apoio ao Estudante. Também, é nele que se situa o Auditório Dom Antônio Zattera, no qual são realizados os principais eventos acadêmicos.



campus
campus
campus



Campus Saúde

Campus Saúde
Campus Saúde
Campus Saúde

No Campus da Saúde acontece a maioria das aulas destinadas aos cursos da área, tais como, Medicina, Fisioterapia, Odontologia, Enfermagem, Estética e Cosmética. É lá que fica a Clínica de Fisioterapia, onde são oferecidos à comunidade diversos serviços como, por exemplo, acompanhamentos neurológicos, pediátricos, ortopédicos, traumatológicos e pós-operatórios à comunidade. Também é lá que se encontram as clínicas de Odontologia e atendimentos médicos com especialistas.



ESPAÇOS DE APRENDIZAGEM



AM 1.160
RU
RÁDIO UNIVERSIDADE



A Rádio Universidade, conhecida como RU, é a emissora de rádio AM da Universidade Católica de Pelotas. Fundada em 25 de julho de 1967, conta com uma equipe profissional e estagiários oriundos do curso de Jornalismo da UCPel. Mantém-se atualizada nos principais acontecimentos de Pelotas, da região, do estado e do mundo. A emissora pode ser sintonizada no dial AM 1160 kHz, ZYK 273 e também pelo site www.ucpel.edu.br.

Centro da Criança **SÃO LUIZ GONZAGA** UCPel

O Centro da Criança São Luiz Gonzaga foi inaugurado em 1979, com atendimento à comunidade como Instituição de Caridade. Hoje é credenciada junto ao Conselho Municipal de Educação e passou a ser reconhecida como Escola de Educação Infantil.

Além do atendimento às crianças, a Instituição desenvolve ações socioe-

ducativas com as famílias e comunidade através de Encontros Formativos e Oficinas de Geração de Renda. Os alunos dos cursos de Serviço Social e de Pedagogia da UCPel realizam aulas práticas e estágios na Casa.





São Francisco de Paula

HOSPITAL UNIVERSITÁRIO

Em 1976, nasce o Hospital de Clínicas da Universidade Católica de Pelotas. O nome de hoje, Hospital Universitário São Francisco de Paula (HUSFP), veio no ano de 1996, com o objetivo de fortalecer a identidade do estabelecimento. É no Hospital que são realizadas as aulas e atividades práticas dos cursos da área da saúde, como Biomedicina, Enfermagem, Medicina,



Odontologia, Fisioterapia, Psicologia e Farmácia. O HUSFP também é cenário de aprendizagem de cursos como Gestão Hospitalar e Serviço Social.

SERVIÇOS DE SAÚDE CONVENIADOS

A Universidade possui convênio com instituições de saúde para a ampliação de atividades práticas de ensino, sendo eles: CAPES, Santa Casa, Hospital Espírita de Pelotas (HEP), Pronto Socorro, UPA e SAMU.

UBS Unidade Básica de Saúde

A UCPel possui seis UBSs que integram o sistema de saúde: UBS Areal 1, UBS CAIC Pestano, UBS Nossa Senhora de Fátima, UBS Py Crespo, UBS União de Bairros e UBS Sanga Funda. Também há convênio de estágio com mais três UBSs: Bom Jesus, Leocádia e Getúlio Vargas.

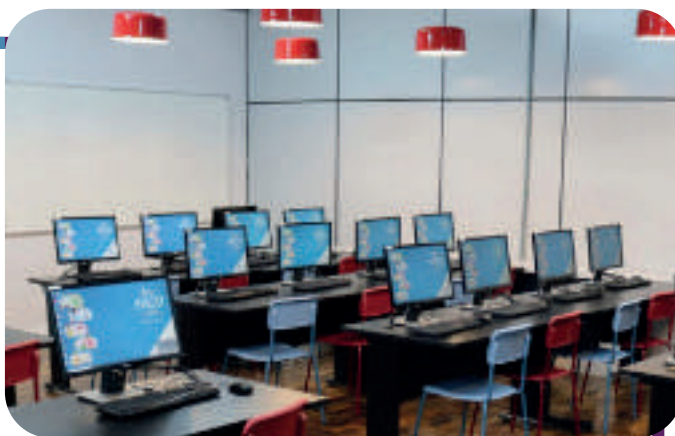
Alunos de diferentes cursos trabalham na atenção à saúde da população, crescendo academicamente e ampliando o cuidado pessoal, familiar e comunitário.



LABORATÓRIOS DE INFORMÁTICA

No âmbito da tecnologia, há espaços de informática, com acesso a computadores e local para conectar seu próprio equipamento.

Nos laboratórios de informática são realizadas atividades de todos os cursos, especialmente: Engenharia da Computação, Análise e Desenvolvimento de Sistemas, Gestão de Tecnologia da Informação.



LABORATÓRIOS DA SAÚDE

Os laboratórios para a realização de atividades práticas contam com equipamentos modernos e manequins para simulação de casos reais. Neles, são realizadas atividades dos cursos de Enfermagem, Farmácia, Odontologia, Fisioterapia, Estética e Cosmética, Psicologia, Medicina e Biomedicina.



CLÍNICA DE PSICOLOGIA

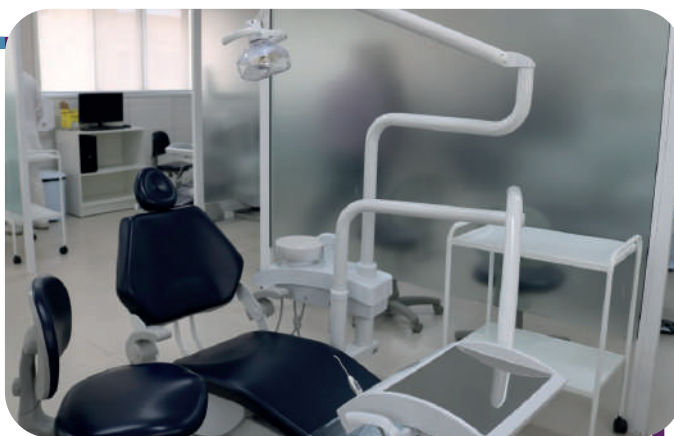
Tem como objetivos capacitar os acadêmicos para a intervenção multidisciplinar no sentido de promover saúde mental; integrar as atividades acadêmicas de ensino, pesquisa e extensão, priorizando a reflexão, a atitude crítica e ética, além de prestar atendimento psicológico à comunidade.



CLÍNICA ODONTOLÓGICA

O espaço foi inaugurado em 2017 e os atendimentos iniciaram em 2018. São nove consultórios, onde os alunos podem começar na prática a partir do 5º semestre do curso de Odontologia.

Nos consultórios odontológicos, os principais procedimentos realizados são extração simples, técnicas anestésicas e procedimentos cirúrgicos.



CLÍNICA DE FISIOTERAPIA

Instalada no Campus da Saúde, a Clínica de Fisioterapia da Universidade Católica de Pelotas realiza, desde 2004, acompanhamentos neurológicos,

pediátricos, ortopédicos, traumatológicos, pós-operatórios, ginecológicos e oncológicos para a comunidade pelotense. Nas consultas realizadas diariamente na Clínica de Fisioterapia, estão envolvidos os acadêmicos do curso de Fisioterapia, sempre com a supervisão de fisioterapeutas.



HSim

O Hospital de Simulação, localizado na Cidade do SUS, com 1.021 metros quadrados de área construída, distribuídos em 14 laboratórios, que visa incorporar a prática em um cenário de simulação, em ambiente controlado, com a possibilidade de criar diversas situações clínicas que preparam os alunos a enfrentarem situações reais.



LABORATÓRIO DE ENGENHARIA CIVIL (LEC)

No LEC são desenvolvidas atividades práticas de ensino dos cursos de Engenharia Civil e Arquitetura e Urbanismo. Nele estão locados os seguintes laboratórios localizados no Campus I: Laboratório de Resistência dos Materiais (LRM), Laboratório de Geotecnia, Laboratório de Topografia e Laboratório de Instalações Hidrossanitárias.



LABORATÓRIO DE TECNOLOGIA

Os cursos Gestão da Tecnologia da Informação, Análise e Desenvolvimento de Sistemas, Engenharia Elétrica e o Mestrado em Engenharia Eletrônica e Computação realizam atividades práticas nos seguintes laboratórios localizados no Campus I: Laboratório de Eletrônica Digital e Analógica, Laboratório de Microeletrônica e Processamento Digital de Sinais, Laboratório de Automação e Robótica e Laboratório de Redes de Computadores e Sistemas Embarcados e Distribuídos.



LABORATÓRIOS DE COMUNICAÇÃO

Além da Rádio Universidade, os alunos dos cursos de Jornalismo e Publicidade e Propaganda realizam atividades práticas nos laboratórios vinculados à Assessoria de Comunicação da UCPel.

Neste ambiente, os acadêmicos exercitam as práticas de estúdio de TV, podcasts e redação de conteúdos, priorizando a reflexão, a atitude crítica e ética, além de prestar atendimento psicológico à comunidade.





ESCRITÓRIO DE DESENVOLVIMENTO REGIONAL (EDR)

O EDR recebe e busca conexões entre a Universidade, empresas, governo e comunidade, com a missão de promover o desenvolvimento regional por meio de articulação, promoção e operacionalização de ações internas e externas à UCPel, gerando um ambiente propício ao desenvolvimento e apoio às iniciativas empreendedoras. Dentre as suas ações é responsável por operacionalizar propostas de mobilidade acadêmica, que permite alunos da UCPel estudar por um semestre letivo, em uma instituição de ensino superior no exterior. Hidrossanitárias.

LABORATÓRIOS VIRTUAIS

Os laboratórios virtuais Algetec, disponíveis a todos os cursos, caracterizam-se pela interação com equipamentos, materiais, simuladores e outros recursos, organizados a partir de situações reais que se aplicam plenamente ao processo de ensino-aprendizagem. São exemplos de experimentos: Simulador de Portas Lógicas e Circuitos Digitais, Alfabeto em Libras, Plano de Negócios, Entrevista Jornalística, Células Sanguíneas e Sistema Cardiorrespiratório.



PARQUE TECNOLÓGICO

Modelo baseado na colaboração entre governo, representado pela Prefeitura; academia, com a participação de todas as universidades e institutos de pesquisa da cidade, e ainda iniciativa privada. Tem

como foco principal o desenvolvimento de produtos e soluções inovadoras.

O Centro de Incubação de Empresas da Região Sul da UCPel (CIEMSUL) está localizado no Parque Tecnológico e conta com salas de trabalho e de apoio para o desenvolvimento do método coworking. Além disso, encontros entre professores e estudantes da Universidade são realizados no espaço.



SERVIÇO DE ASSISTÊNCIA JURÍDICA (SAJ)

O SAJ presta atendimento à população como em um grande escritório de advocacia. Voltado para o público com renda familiar inferior a dois salários mínimos, fornece orientação jurídica através dos acadêmicos do curso de Direito,

assessorados por professores orientadores. Os atendimentos são realizados diariamente, na área cível, trabalhista, previdenciária e penal. As atividades desenvolvidas aliam o conhecimento teórico ao exercício prático das atividades do advogado. O Serviço de Assistência Jurídica está integrado aos demais cursos da Universidade. Em parceria com o Serviço Social, a população recebe assistência, enquanto o aluno trabalha de forma interdisciplinar as questões relacionadas ao Direito.



MAQUETARIA

Os cursos de Arquitetura e Urbanismo e Engenharia Civil possuem um ambiente pedagógico que serve como laboratório, como sala de aula, espaço de estudo, para atividade prática e até mesmo para ações de projetos de extensão; além disso trata de um importante local de convivência e troca de experiências.



ESPAÇOS DE CONVIVÊNCIA E REFEIÇÃO



Espaço de alimentação

Localizado no saguão do Campus I, o restaurante comercializa lanches leves a refeições para almoço e jantar.



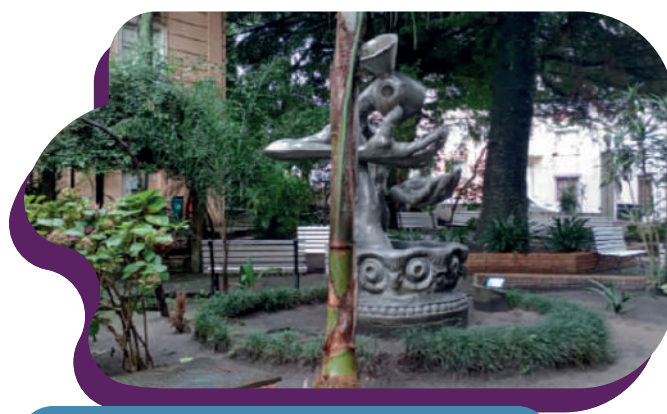
Lounge

Um espaço perfeito para conciliar estudos e lazer. Além de ter um clima super aconchegante e agradável, com poltronas e pufes, o local possui seis nichos com capacidade para quatro alunos, quadros brancos para estudo, e duas mesas, ótimas para atividades em grupo.



Espaço Mundo

Ambiente onde os estudantes podem descansar, realizar leituras, carregar os celulares e esperar o horário das aulas. Há cadeiras, mesas de apoio, sofá e pufes.



Jardim da Reitoria

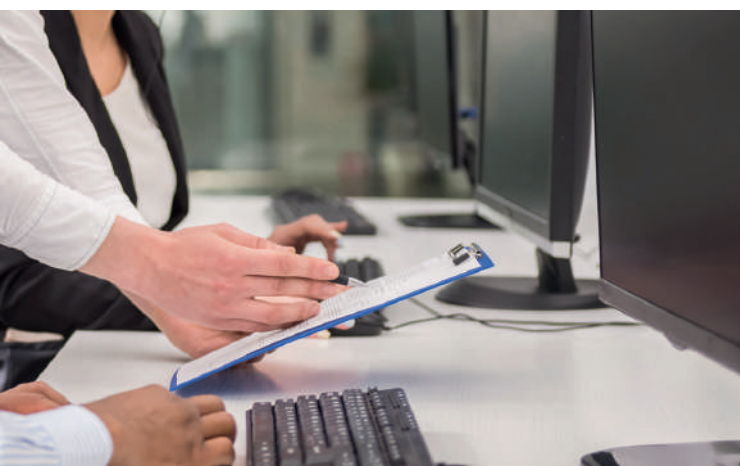
Ainda no Campus I, próximo ao prédio da Reitoria, contamos com um espaço verde, de livre acesso aos estudantes, professores e funcionários para descanso em momentos livres.



Salas de estudos

Os espaços ficam à disposição da comunidade acadêmica no Campus I. Uma está situada no segundo andar e a outra no terceiro no Prédio C. Ficam abertas de segunda a sexta-feira, das 8h às 22h, e, aos sábados, das 8h às 12h. A biblioteca também conta com amplo espaço para estudos. As áreas possuem isolamento acústico e são divididas em ambientes para estudos em grupo ou individual, havendo tomadas disponíveis para quem preferir estudar com o auxílio do seu computador pessoal.

SETORES



A Central de Atendimento fica localizada no saguão do Campus I e atende os estudantes e a comunidade em geral. É responsável por receber, encaminhar e acompanhar as solicitações dos estudantes, bem como prestar informações sobre a estrutura e o funcionamento da Universidade. O contato com a Central também pode ser através dos meios:

central

central@ucpel.edu.br

(53) 2128-8000

Aqui você pode solicitar:

DOCUMENTOS

atestados oficiais, históricos, pós-graduação e diplomas de graduação, confecção, retirada de carteirinhas, conteúdos programáticos das disciplinas, guia de transferência etc.

PROCESSOS

ingressos por transferência, portador de título, aluno temporário, reopção de curso, reintegração, destrancamento, vistas e revisão de prova, exercícios domiciliares, cancelamento e trancamento de matrícula, troca de turno etc.

ouvidoria

Espaço para você enviar sugestões, críticas ou elogios. Se você tem alguma dúvida, mande por e-mail: ouvidoria@ucpel.edu.br **(53) 2128-8208**



Apoio ao Discente

A Política de Apoio ao Discente promove, executa e acompanha os programas e projetos que possam contribuir na formação, proporcionando aos estudantes condições para facilitar o acesso, acessibili-

dade e a permanência na Universidade. É desenvolvida por setores comprometidos, como a Central de Apoio Acadêmico, Núcleo de Apoio ao Estudante, Capelania Universitária e Núcleo de Acessibilidade.

Núcleo de Apoio ao Estudante (NAE)

É um espaço que realiza ações de acolhimento, escuta, orientação e, quando necessário, encaminhamento, no sentido de oportunizar o apoio psicológico, apoio pedagógico, atendimento educacional especializado e atividades de nivelamento. Além das atividades individuais, o NAE proporciona aos discentes, através do seu Conselho, atividades multiprofissionais, como o apoio ao PROUNI, o Momentos com o NAE e a acolhida dos alunos que

entram no decorrer do período letivo. No setor também ocorre o Atendimento Educacional Especializado, conhecido como AEE, direcionado aos estudantes com deficiência e transtornos de aprendizagem, e tem como função identificar, elaborar e organizar recursos pedagógicos e de acessibilidade que eliminem as barreiras para a plena participação dos estudantes, considerando suas necessidades específicas.

Visite o setor no prédio A do Campus I, de segunda a sexta-feira.
Contato: nae.estudante@ucpel.edu.br (53) 2123-8202

Capelania Universitária

Trabalha com projetos de ação evangelizadora, espaço de acolhida, de escuta e humanização, propiciando uma maior proximidade com os estudantes, profes-

sores e funcionários. Visite o setor no prédio B do Campus I ou entre em contato pelo email capelania@ucpel.edu.br.

Núcleo de Acessibilidade (NA)

Composto por uma equipe multiprofissional, o NA é responsável por garantir acessibilidade e inclusão à comunidade acadêmica, visando priorizar atividades inerentes a esse processo. As atividades são apresentadas no documento Política de Apoio ao Discente. Entre em contato pelo email: nucleo.acessibilidade@ucpel.edu.br.

Outras ações (de apoio ao discente):

- A Universidade Católica de Pelotas (UCPel) oferece benefício financeiro aos estudantes, por meio de bolsas e descontos, com o objetivo de facilitar o ingresso e permanência nos estudos. Para informações, entre em contato com a Central de Atendimento.
- O Programa de Monitoria da UCPel consiste em atividade extracurricular através da qual os alunos regulares dos cursos são selecionados (conforme definições expressas em edital) para realizarem atividades de ensino e de pesquisa, sob supervisão e orientação docente. Para informações, entre em contato através do email monitorias@ucpel.edu.br.
- Os estágios curriculares e extracurriculares contam com o acompanhamento das coordenações de cursos, realizados da forma que é exigida nos regulamentos institucionais e de acordo com a Lei

de Estágios n.11788/2008. Para informações, entre em contato por email: estagios@ucpel.edu.br.

- O Diretório Central dos Estudantes (DCE) é a representação máxima dos alunos dentro da Instituição. Por seu intermédio, os estudantes têm voz ativa na promoção de seus interesses perante a Reitoria.
- Os Diretórios Acadêmicos (DAs) são entidades estudantis, que representam os alunos de curso de nível superior, eleitos por seus pares, para organização de atividades acadêmicas extra-curriculares como debates, discussões, palestras, semanas temáticas, recepção de calouros; encaminhamento, mobilização e organização de reivindicações e ações políticas dos estudantes; mediação de negociações e conflitos individuais e coletivos entre estudantes e a faculdade; realização de atividades culturais como feiras de livros, festivais diversos, entre outros. Para mais informações, procure a Coordenação do Curso.

central de negociações

É o setor em que você pode solicitar a segunda via do boleto de pagamento, realizar negociações, débitos e assuntos relacionados a questões financeiras. Visite o setor no Campus I ou utilize para contato: negociacao@ucpel.edu.br | **(53) 2128-8035**



biblioteca



A Universidade conta com uma biblioteca física localizada no Campus I. Nela,

você encontra as bibliografias utilizadas no seu curso, assim como uma grande variedade de títulos. Você pode fazer a consulta das obras no site da biblioteca. No empréstimo regular, alunos (graduação e pós-graduação) podem ficar de posse de, até 10 livros, durante 7 dias, podendo haver renovação do empréstimo, caso o livro não esteja reservado por outra pessoa. Atendimento de segunda a sexta-feira, das 8h às 20h.

núcleo de educação à distância (NEaD)

Setor responsável por articular e gerir os programas, projetos e ações propostos pela Universidade, no que se refere à modalidade de educação a distância. Oferecemos atendimento ao estudante e ao professor. Para você que tem ACG(s), disciplinas a distância, dependências a distância ou cursos a distância, esse é o

local para tirar dúvidas a respeito. Funcionamento de segunda a sexta-feira, das 8h às 21h, na sala 428-C. Na sala 421-C, há atendimento de tutores, em horários diversificados. Dúvidas referentes à matrícula em ACG, como acessar o Campus Digital e prazos de atividades podem ser tiradas nos contatos:

atendimento.ead@ucpel.edu.br / atendimentocampusdigital@ucpel.edu.br
(53) 2128-8027

Gestão e Transparência

Os alunos da UCPel participam ativamente dos processos acadêmicos que envolvem a gestão da Instituição, como membros da Comissão Própria de Avaliação (CPA), do Conselho Universitário e dos Conselhos Consultivos dos Centros e Instituto, conforme descrito no Regimento Geral.

ACESSO A SISTEMAS E PORTAIS

U Minha UCPel

A Universidade possui um sistema acadêmico para os cursos presenciais que ajudará você durante a sua trajetória. Ele será seu “melhor amigo”, pois é na Minha UCPel que você encontrará diversas informações básicas, como acompanhamento de frequência, calendário acadêmico, currículo do curso, horários e salas de aula, histórico acadêmico e rematrícula.



U Campus Digital

Um espaço virtual de ensino e de aprendizagem, onde estudantes, professores e tutores percorrem trilhas, a partir da interação com recursos pedagógicos disponíveis, que proporcionam um percurso dos estudos para aprofundamento teórico-prático-imersivo nas atividades de cada curso da UCPel.

Pea Para os cursos EAD, No menu "Vida Acadêmica", disponível na Plataforma, é possível acessar diversos serviços, tais como: emissão e/ou solicitação de documentos, validação de atividades complementares, inclusão de disciplinas, consulta à matrícula.



U E-mail Institucional

Para acessar o seu e-mail, é preciso que, inicialmente, você abra a página do Gmail no seu navegador. No campo do e-mail você deve colocar o seu: nome.últimosobrenome@sou.ucpel.edu.br e sua senha inicial é o seu CPF.



Bibliotecas Digitais

Durante sua trajetória acadêmica, você poderá se deparar com alguma bibliografia digital utilizada pelos professores. Quando isso acontecer ou quando quiser navegar pelo acervo digital disponibilizado pela UCPel, você poderá acessar:

minha biblioteca

Acessar pelo Minha UCPel, em "URLs Externas", escolher "Minha Biblioteca".

biblioteca a ead

Acessar pelo Campus Digital, em Ferramentas, selecione Biblioteca A.



WI-FI

Quando você entrar em qualquer ambiente da UCPel e precisar usar a rede Wi-Fi, conecte-se a rede que estiver aberta, sem bloqueio de senha.

disciplinas

obrigatórias

São as disciplinas que, como o nome diz, são imprescindíveis de serem cursadas para concluir o curso e receber o seu diploma. Para conhecer as disciplinas, acesse a matriz curricular dos cursos presenciais e a distância.

Para conhecer as disciplinas, acesse a matriz curricular dos cursos **presenciais** e a **distância**

institucionais

São comuns a todos os cursos e tratam da formação humanística do acadêmico. Elas são obrigatórias e poderão ocorrer presencialmente ou a distância, conforme definido no Projeto Pedagógico do Curso.

optativas

São aquelas disciplinas de livre escolha do aluno, conforme a oferta de cada curso de graduação, no qual o aluno poderá escolher dentro do rol das disciplinas ofertadas para o seu curso.

curricularização da extensão

Na UCPel a estratégia de inserção curricular da extensão, dá-se através de componentes curriculares configurados como Programa de Extensão Integrador Institucional (PEII), de Programas Interprofissionais Extensionistas (PIEx) e ou de Unidades Curriculares Extensionistas (UCEx). As atividades complementares compõem um dos aspectos constitutivos das Diretrizes Curriculares Nacionais (DCN) e devem ser, necessariamente, respeitadas pelas Instituições de Ensino Superior (IES). São componentes curriculares que possibilitam a prática de estudos e atividades independentes e transversais, enriquecendo a formação integral dos estudantes.

Na UCPel, as atividades complementares dividem-se em Atividades Complementares Gerais (ACG's) e Atividades Complementares Específicas (ACE's) e cada curso possui um número diferente de horas destinadas às atividades complementares gerais e às atividades complementares específicas.

Os programas dos cursos e seus componentes curriculares, sua duração, requisitos, qualificação dos professores, recursos disponíveis e critérios de avaliação, estão disponíveis nos Portais (Minha UCPel e Plataforma A/Campus Digital) e na página correspondente ao Curso, sendo estes atualizados periodicamente, conforme determina a legislação vigente.

ATIVIDADES COMPLEMENTARES

atividades complementares gerais (ACGs)

As ACG's, são um composto de atividades criadas por professores da Instituição, que possuem temas amplos, em que não há direcionamento para cursos específicos e são ofertadas na modalidade a distância ou presencial. Nos cursos presenciais, a oferta é feita no início de cada semestre e a escolha de sua ACG é através do Minha UCPel. Nos cursos EAD, os estudantes tem acesso a duas ACG por semestre, ficando a seu critério escolher quais cursar.

COMO FUNCIONAM AS ACG'S?

A ACG estará disponível para realização no Campus Digital conforme prazo definido no calendário acadêmico. Para que você possua o conceito de "cumprir" na sua ACG, é necessário atingir, no mínimo, 75% de aproveitamento.

atividades complementares específicas (ACEs)

São tarefas que devem ser desenvolvidas paralelamente às demais disciplinas acadêmicas, caracterizadas como atividades técnico-científicas e culturais, relacionadas à área de conhecimento do curso. São direcionadas para as áreas de cada curso e devem ser comprovadas mediante certificados, em prazo definido no calendário acadêmico.

O QUE SÃO CONSIDERADAS ACE'S?

São consideradas ACE's participações em palestras, cursos, oficinas, congressos, disciplinas cursadas na UCPel ou em outra instituição (que não aproveitadas como equivalentes), estágios não obrigatórios, iniciação científica e tecnológica, intercâmbio, jornadas, semanas acadêmicas, monitorias, seminários, workshops etc. Estágios obrigatórios, disciplinas, trabalhos de conclusão de curso, projetos e seminários integradores e práticas educativo-pedagógicas não são considerados ACE's. Cada curso possui um regulamento específico.

CRITÉRIO DE RENDIMENTO ACADÊMICO

avaliações

A avaliação da aprendizagem é desenvolvida em cada componente curricular, registrada por meio de notas de 0 (zero) a 10 (dez), expressas com uma casa decimal, conforme Regimento Geral da UCPel. O aluno será considerado aprovado por média se obtiver nota igual ou superior a 7,0 (sete) e frequência mínima de 75% (setenta e cinco por cento) das aulas e demais atividades acadêmicas. Caso você não atinja a média, há a avaliação complementar, popularmente chamada de “exame”. Ela é realizada no final do período e é necessário ter atingido no mínimo 4 pontos na média e ter frequência mínima de 75% para realizá-la.

Destaca-se que, na avaliação complementar (exame), a média é 6 e, para você saber o quanto é necessário alcançar no exame, deve fazer o seguinte cálculo: 12 (média das notas) menos a nota atingida no semestre. Veja um



exemplo: **caso sua nota no semestre tenha sido 5, você não atingiu os 7 pontos necessários para a aprovação, logo, precisará fazer a avaliação complementar.** Mas, quanto precisará atingir na avaliação complementar? Simples: $12 - 5 = 7$, então, você deverá atingir a nota 7 no exame.

Aqui na Universidade você tem a opção de não justificar a falta em uma das avaliações e realizá-la na segunda chamada. Lembrando que, caso você opte por não realizar a primeira e fique doente na segunda (por exemplo), não há a possibilidade de realizar as duas como segunda chamada.

As avaliações serão corrigidas e discutidas com a turma, a fim de esclarecer dúvidas com o docente, as notas são divulgadas no portal do aluno, até a data definida no calendário acadêmico.

frequência

Você precisa ficar atento(a) ao seu nível de frequência. Para ser aprovado(a), é necessário ficar com uma frequência mínima de 75%. Caso fique abaixo dessa porcentagem, reprovado por infrequência, será necessário repetir a disciplina quando for ofertada novamente.

dependência

Caso você reprove em alguma disciplina (cadeira), poderá fazê-la como dependência. Conforme o curso, a carga horária da disciplina e o semestre no qual você está, a disciplina será ofertada a distância ou presencialmente. Para mais informações em relação à oferta e realização da disciplina, você deverá consultar a coordenação do seu curso.

enade

O ENADE avalia o rendimento dos acadêmicos da graduação, em relação aos conteúdos programáticos, habilidades e competências adquiridas em sua formação. O exame é obrigatório e a situação de regularidade do estudante deve constar em seu histórico escolar. O objetivo do ENADE é avaliar o desempenho dos estudantes com relação ao perfil profissional previsto nas diretrizes curriculares dos cursos de graduação, o desenvolvimento de competências e habilidades necessárias ao aprofundamento da formação geral e profissional, e o nível de atualização com relação à realidade brasileira e mundial.

Para mais informações, clique aqui para ter acesso ao site do ENADE ou aqui para acessar a página do ENADE na UCPel.

SERVIÇOS acadêmicos

SOLICITAÇÃO DE DOCUMENTOS

A solicitação de documentos pode ser feita diretamente na Central de Atendimento, localizada no Campus I, ou através do e-mail central@ucpel.edu.br. Dentre os documentos solicitados, estão: histórico, atestado de matrícula, certificados, comprovante de frequência etc. Dependendo do tipo de documento, há um prazo mínimo para que seja disponível. Conforme a Portaria nº360/2022, do Ministério da Educação, é proibida a pro-

dução física de documentos acadêmicos desde 1º de agosto de 2022. Por isso, todo documento que você solicitar, e for disponibilizado pela Universidade, será enviado para o seu e-mail institucional, com a assinatura digital do responsável pela Instituição.

Nos cursos EaD, é possível obter alguns documentos através da Plataforma, no "Vida Acadêmica".

REMATRÍCULA

Após você dar início a sua jornada acadêmica, a cada novo período letivo você terá de efetuar sua rematrícula através do Portal Acadêmico. É preciso que você faça sua inscrição nas disciplinas e ACG's (se houver) do semestre que irá iniciar. Os prazos são informados via por-

tais e por e-mail, sendo imprescindível que você os cumpra. Caso haja alguma coisa "errada" com o que está sendo ofertado para você, é necessário solicitar um "ajuste de matrícula" pelo próprio Portal.

E-mail: rematricula@ucpel.edu.br

TRANCAMENTO DE MATRÍCULA

Você poderá solicitar o trancamento de matrícula, que consiste na interrupção temporária das atividades acadêmicas, sem a perda do vínculo da vaga. Mas, atenção: o trancamento só poderá ocorrer se você estiver matriculado(a) e apresentar um documento com foto e requerimento por escrito. O tempo máximo de trancamento é 2 (dois) períodos letivos, para cursos semestrais, e 1

(um) período letivo, para cursos anuais, desde que o curso de origem mantenha oferta regular. Não é concedido trancamento ao estudante ingressante ou concluinte. Para mais informações, procure a Coordenação do seu curso ou a Central de Atendimento, pessoalmente no Campus I ou por e-mail:

central@ucpel.edu.br

CANCELAMENTO (ABANDONO)

O cancelamento de matrícula consiste no procedimento realizado quando o estudante manifesta formalmente a sua desistência do curso, encerrando seu vínculo com a Instituição. Outra forma de desvincular com o curso é no caso de abandono, ou seja, ocorre quando o

estudante não efetua a renovação de matrícula no prazo de até 25% (vinte e cinco por cento) do semestre corrente. Para mais informações, procure a Coordenação do seu curso ou a Central de Atendimento, pessoalmente no Campus I ou por e-mail: central@ucpel.edu.br

TRANSFERÊNCIA INTERNA

Você está matriculado em um curso de graduação, saiba que pode solicitar a transferência para outro curso aqui na Universidade. Para esta solicitação, damos o nome de transferência interna. A transferência pode ocorrer para cursos com modalidades diferentes (EAD e Pre-

sencial), desde que haja vaga disponível. O prazo de solicitação é definido no calendário acadêmico. Para mais informações, procure a Coordenação do seu curso ou a Central de Atendimento, pessoalmente no Campus I ou por e-mail: central@ucpel.edu.br

APROVEITAMENTO DE ESTUDOS

O estudante matriculado na UCPel pode solicitar o aproveitamento de estudos de disciplinas aprovadas em outro curso da UCPel ou em outra Instituição de Ensino Superior. A coordenação do curso fará a análise e, cumprindo os requisitos, aprovará o aproveitamento.

Para mais informações, procure a Coordenação do seu curso ou a Central de Atendimento, pessoalmente no Campus I ou por e-mail: central@ucpel.edu.br

EXERCÍCIOS DOMICILIARES

O estudante que precisar se afastar das aulas, por 15 dias ou mais, pode solicitar a substituição de frequência às aulas por exercícios domiciliares, desde que compatíveis com o estado de saúde do requerente, atestado pelo médico, com a natureza da disciplina e com as possibilidades operacionais da UCPel. O estudante, ou seu representante, deve proto-

colar o pedido de exercícios domiciliares na Central de Atendimento, no prazo de 3 (três) dias úteis contados do início do impedimento, mediante apresentação do documento hábil. Para mais informações, procure a Coordenação do seu curso ou a Central de Atendimento, pessoalmente no Campus I ou por e-mail: central@ucpel.edu.br

REVISÃO DE PROVA

Você pode solicitar a revisão de prova (realizada de forma oral ou escrita) caso não concorde com a correção feita pelo professor da disciplina. Para isso, entre em contato com a Central de Atendimento, pessoalmente no Campus I ou por e-mail (central@ucpel.edu.br). Você também pode solicitar acessando o formulário disponível no Minha UCPel, no menu “URLs Externas”, procure por “Revi-

são de Prova”. É importante saber que, nos cursos presenciais, a solicitação deve ocorrer até 02 dias úteis depois do lançamento da nota no Portal do Aluno e conter uma justificativa plausível. Você pode anexar documentos que comprovem a sua justificativa. Sendo aceita a solicitação, uma banca composta de no mínimo, 2 (dois) professores realizará a revisão.

Nos cursos a distância o período de recursos e vistas de prova acontece após a avaliação substitutiva e avaliação complementar e o aluno precisa atentar-se aos prazos estabelecidos para tais ações bem como ao solicitar os recursos necessários apresentar justificativa e argumentação plausível, que será analisada pelo professor responsável no período de julgamento de recursos.



DIREITOS & DEVERES DO ESTUDANTE UCPEL

DEVERES

I - participar, com a devida aplicação e diligência, dos processos de ensino e de aprendizagem;

II - contribuir, na esfera de sua ação, para elevar o prestígio da Universidade e a difusão de suas finalidades;

III - observar os dispositivos estatutários, regimentais e regulamentares pertinentes ao processo didático- pedagógico, especialmente no que concerne à frequência, às aulas e à execução dos trabalhos acadêmicos;

IV - saldar, nas épocas próprias, suas obrigações financeiras para com a Universidade, sob pena de sujeitar-se às cominações legais e administrativas previstas no Código de Defesa do Consumidor e Código Civil Brasileiro;

V - submeter-se ao regime disciplinar instituído no Estatuto, no Regimento Geral,

bem como em atos do Reitor e normas editadas pelos órgãos competentes;

VI - zelar pelo patrimônio material da Universidade e responsabilizar-se pelos danos que a ele causar;

VII - abster-se, dentro e fora da Universidade, de qualquer ato lesivo ao acervo moral dessa ou que importe em perturbações da ordem, ofensa aos bons costumes, desrespeito às autoridades universitárias, docentes, funcionários e colegas;

VIII - conferir os registros de suas notas e frequências, no sistema respectivo;

IX - respeitar a legislação pertinente e as normas da UCPEL, relativas aos eventos de recepção aos calouros;

X - agir com probidade em todos os processos de ensino e de aprendizagem, especialmente nos eventos de avaliação

DIREITOS

I - participar plenamente de todas as atividades discentes da Universidade;

II - participar regularmente dos processos de ensino e de aprendizagem;

III - recorrer de decisões aos órgãos da administração da Universidade;

IV - promover atividades ligadas aos interesses da vida comunitária, compatíveis com o Estatuto, com as disposições do Regimento e das diretrizes gerais da Universidade;

V - exercer a representação estudantil nos órgãos colegiados da Universidade, na

forma do Estatuto, do Regimento Geral e dos pertinentes atos normativos;

VI - associar-se para fins de assistência recíproca;

VII - ter o processamento e o julgamento de seu pedido de revisão do grau de avaliação, atribuído a qualquer prova que tenha realizado, de acordo com a regulamentação própria;

VIII - realizar, devidamente gravadas pela Instituição, as provas orais a que seja submetido.



FORMATURA

A cerimônia de colação de grau é um ato oficial, de caráter obrigatório, público e solene, pelo qual os concluintes dos cursos de graduação da UCPel são diplomados pelo Reitor, que poderá delegar competência em sua falta ou impedimento. Com observância das exigências contidas no Estatuto e no Regimento Geral, a Universidade confere grau e expede o correspondente diploma. Em hipótese alguma haverá a dispensa de grau, visto ser imprescindível para a emissão do diploma.

FORMATURA EXTERNA

A solenidade de colação de grau externa pode ser organizada pelos formandos no auditório Dom Antônio Zattera (escolhendo data dentro do Calendário Acadêmico) ou fora da Universidade. São os alunos que investem na contratação de uma produtora para ornamentação e cobertura de fotos e filmagem.

FORMATURA DE GABINETE

Acontece no Gabinete do Reitor, sendo destinada para casos especiais em que os formandos, em caráter excepcional, não possam participar da colação de grau conjunta interna ou da colação externa junto à turma. Neste caso, é necessária a apresentação de documentos comprobatórios que justifiquem a antecipação de formatura.

FORMATURA CONJUNTA INTERNA

É uma solenidade coletiva proporcionada pela Universidade e que ocorre em data e hora definidas pelo Calendário Acadêmico da Instituição e reúne formandos de todos os cursos de graduação.

calendário acadêmico

O calendário acadêmico é elaborado pela Universidade e disponibilizado no site anualmente. Este documento poderá sofrer alterações, considerando a autonomia conferida às instituições de ensino superior para organizar temporalmente as atividades acadêmicas, observadas as normas regulamentárias do Ministério da Educação.

cartão Sou UCPel

Todos os alunos e funcionários da UCPEL têm direito de obter o Cartão Sou UCPel. A Universidade realizou vários convênios com redes comerciais de diferentes eixos da cidade. Ao apresentar o Cartão, juntamente com o comprovante de estudante (carteirinha de estudante da UCPEL), você adquire diversos descontos. Para retirá-lo, basta se dirigir a Central de Atendimento.

pós- graduação e pesquisa

A UCPEL tem, reconhecidos, em nível de mestrado e doutorado acadêmicos, os programas de Saúde e Comportamento e de Política Social, e em nível de mestrado profissional os programas de Saúde no Ciclo Vital e Engenharia Eletrônica e Computação.

Como resultado dos cursos e programas de pós-graduação stricto sensu, multiplicam-se as atividades de pesquisa na Instituição. Na área de pós-graduação lato sensu, a UCPEL mantém oferta de cursos com base nas demandas regionais.

regimento geral

A UCPEL possui um Regimento Geral que regulamenta o funcionamento de seus órgãos e das atividades acadêmicas e administrativas.

**A Universidade é um espaço aberto
para acolher os estudantes e
promover o bem estar de todos.**

**Terás aqui, um universo de
possibilidades para construir a tua
identidade – Sujeito UCPel!**

Saudações Acadêmicas!

SUMÁRIO

Estrutura Organizacional	04
Universidade Comunitária	05
Conheça a UCPel	06
Espaços de Aprendizagem	09
Espaços de Convivência e Refeição	16
Setores	17
Acesso a sistemas e portais	21
Critério de rendimento acadêmico	24
Serviços acadêmicos	26
Deveres	29
Direitos	30